

ЛЕЙКОЗ КРУПНОГО РОГАТОГО СКОТА

Лейкоз - хронически протекающая инфекционная болезнь крупного рогатого скота

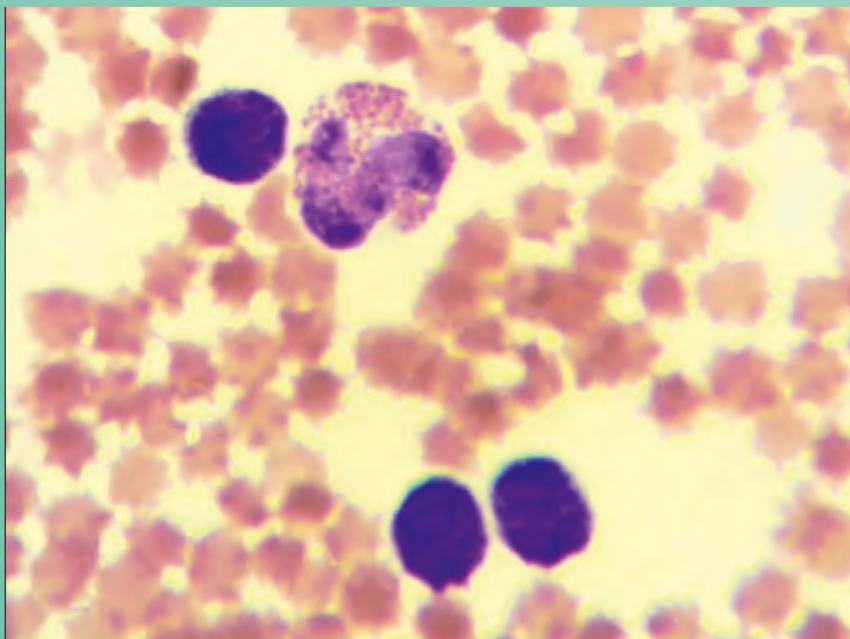
ВОЗБУДИТЕЛЬ ЛЕЙКОЗА

Онкогенный РНК-содержащий вирус во внешней среде сохраняет жизнеспособность в течение 6 часов, в молоке - до 18 календарных дней, погибает под действием прямого солнечного света в течение 4 часов, ультрафиолетовых лучей - в течение 30 минут.

1. Инкубационный период - от 2 месяцев до 6 лет.

2. Источник возбудителя - больные восприимчивые животные, в том числе без признаков.

Передача возбудителя осуществляется контактным, алиментарным, внутриутробным, ятрогенным и трансмиссивным путями.



В развитии болезни различаются **бессимптомная, гематологическая и клиническая стадии**. В бессимптомной и гематологической стадиях у восприимчивых животных характерные клинические признаки болезни отсутствуют:

- бессимптомная стадия болезни характеризуется наличием в сыворотке крови восприимчивых животных антител к возбудителю лейкоза;

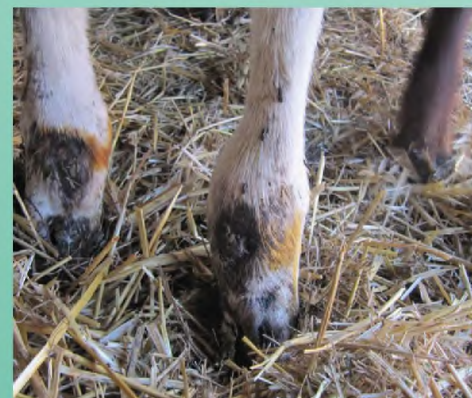
- гематологическая стадия характеризуется хроническим сохранением увеличенного числа лимфоцитов в периферической крови восприимчивых животных.

Характерными клиническими признаками болезни в период клинической стадии у восприимчивых животных являются:

- увеличение предлопаточных, околоушных, надколенных, нижнечелюстных, надвыменных и доступных ректальному исследованию внутренних лимфатических узлов;

- появление опухолевых новообразований в различных частях тела;

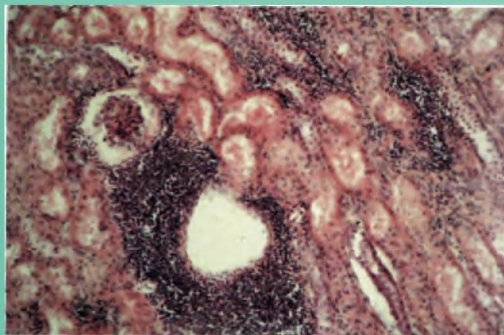
- нарушение половых циклов, гипотония преджелудков, отеки в области шеи, подгрудка, подчелюстного пространства, живота, одно- или двусторонний экзофтальм (пучеглазие), исхудание, снижение молокоотдачи, выпадение шерстного покрова на голове и холке.



ПРОФИЛАКТИЧЕСКИЕ МЕРОПРИЯТИЯ ПО ПРЕДОТВРАЩЕНИЮ ВОЗНИКНОВЕНИЯ И РАСПРОСТРАНЕНИЯ

В целях предотвращения возникновения и распространения лейкоза физические и юридические лица, индивидуальные предприниматели, являющиеся собственниками животных, обязаны:

- предоставлять по требованиям специалистов органов и организаций, восприимчивых животных для осмотра;
- извещать в течение 24 часов специалистов госветслужбы обо всех случаях заболевания или гибели животных, а также об изменениях в их поведении, указывающих на возможное заболевание лейкозом;
- принимать меры по изоляции подозреваемых в заболевании восприимчивых животных, а также животных, находившихся в одном помещении с подозреваемыми в заболевании животными, которые могли контактировать с ними, а также обеспечить изоляцию трупов павших восприимчивых животных;
- выполнять требования специалистов госветслужбы о проведении в хозяйстве противоэпизоотических и других мероприятий;
- соблюдать условия, запреты, ограничения в связи со статусом региона, на территории которого расположено хозяйство;
- не допускать смешивания восприимчивых животных из разных стад при их выпасе и водопое.



Комплектование хозяйств должно осуществляться здоровыми восприимчивыми животными, подвергнутыми в течение последних 180 календарных дней до дня поступления в хозяйство исследованиям на лейкоз.

Поступившие в хозяйство восприимчивые животные подвергаются серологическим исследованиям на лейкоз. Восприимчивые животные, поступившие в хозяйства, осуществляющие разведение племенного крупного рогатого скота, должны подвергаться серологическим исследованиям двукратно.

В целях доказательства отсутствия циркуляции возбудителя в хозяйствах специалистами госветслужбы проводятся:

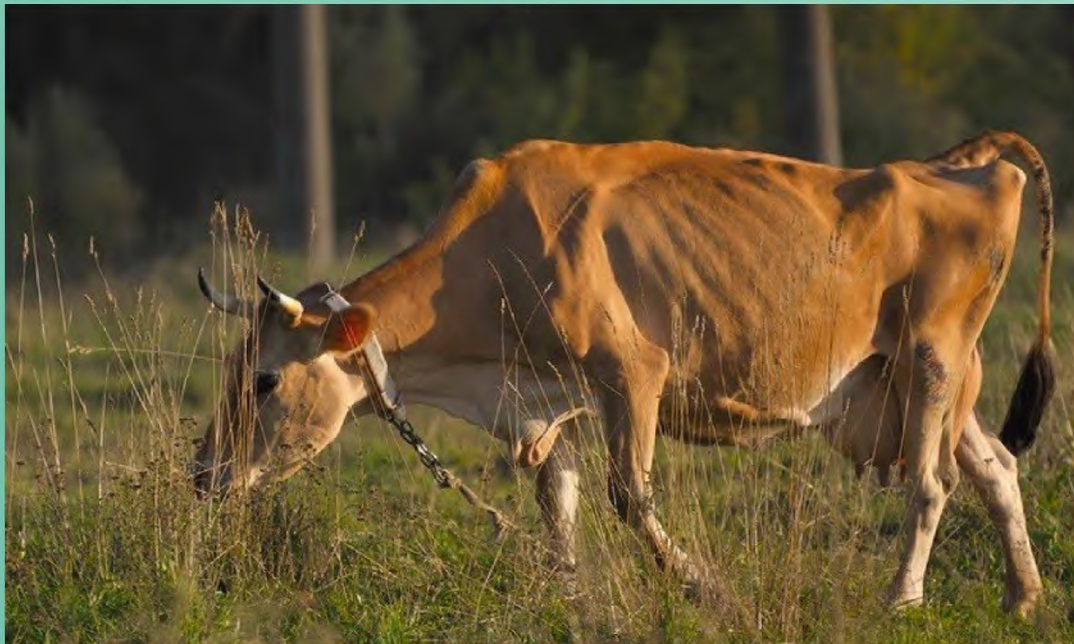
- а) отбор проб крови для серологических исследований: от восприимчивых животных старше 6-месячного возраста (за исключением быков-производителей (доноров), коров-доноров эмбрионов, восприимчивых животных, используемых для получения крови или сыворотки крови в целях производства биологических препаратов (далее - животные-производители) - 1 раз в год; от животных-производителей - 2 раза в год с интервалом не менее 180 календарных дней;
- б) ветеринарно-санитарная экспертиза продуктов убоя (за исключением крови), полученных от восприимчивых животных.



МЕРОПРИЯТИЯ ПРИ ПОДОЗРЕНИИ НА ЛЕЙКОЗ

Основания для подозрения на лейкоз!

- получение положительных результатов при проведении серологических исследований;
- наличие у восприимчивых животных клинических признаков, характерных для лейкоза;
- выявление при ветеринарно-санитарной экспертизе продуктов убоя (за исключением крови), полученных от восприимчивых животных или при вскрытии трупов восприимчивых животных патологоанатомических изменений, характерных для лейкоза;
- выявление лейкоза в хозяйстве, из которого ввезены восприимчивые животные, в течение 60 календарных дней после дня осуществления их ввоза.



Что делать до получения результатов диагностических исследований на лейкоз

- прекратить все перемещения и перегруппировки восприимчивых животных внутри хозяйства;
- прекратить вывоз и ввоз восприимчивых животных из хозяйства, за исключением вывоза восприимчивых животных на убой на предприятия по убою животных или оборудованные для этих целей убойные пункты;
- прекратить сбор, обработку, хранение, вывоз и использование спермы, яйцеклеток и эмбрионов для искусственного осеменения животных, а также использование быков-производителей для случки коров и телок;
- прекратить иммунизацию и получение крови от животных-продуцентов;
- запретить посещение хозяйств посторонними лицами, кроме персонала, выполняющего производственные (технологические) операции, в том числе по обслуживанию восприимчивых животных, и специалистов госветслужбы;
- исключить возможность контакта персонала, обслуживающего подозреваемых в заболевании восприимчивых животных, с другими восприимчивыми животными, содержащимися в хозяйстве, и обслуживающим их персоналом;
- обеспечить смену одежды и обуви персонала при выходе с территории хозяйства, проведение дезинфекции одежды и обуви персонала при выходе с территории хозяйства, помещений хозяйства, поверхности транспортных средств при выезде с территории хозяйства.

